

Sveriges snabbaste snipa

”Kan ni segla en snipa så kan ni segla vilken båt som helst”. Med de orden presenterar Sven Wallin det som ska bli ett livslångt intresse för sönerna Eric och Svante, då tio och åtta år gamla. Snipan Svanen, byggd 1945 i byn vid Skälderviken där de bor, dras ut ur faster Hildegards garage, Sven står kvar på kajen och ropar till pojkarna, som gör så gott de kan där ute på sjön.

TEXT Susanne Ravani
FOTO Anna-Lena Ahlström, Stefan Holmström, Martin Ravanis, Martin Renck, Familjen Wallins släktarkiv

Det här är historien om Svanshalls-snipan, en av de snabbaste och smäckraste klassiska träbåtarna i Sverige. Sniporna från det skånska fiskeläget Svanshall byggdes på 40- och 50-talet, av snickaren och båtbyggaren Olle Andersson, även han från byn. De är eleganta, skarpa i aktern, spetsiga i fören, överriggade och väldigt snabbseglande. Konstruktionen bygger på tusenårig kunskap som förädlats, i kombination med material som valts ut helt utan kompromisser.

Allt börjar med Carl Georg Wallin, sjökapten och marinmålare från Svanshall på Kullahalvön i nordvästra Skåne. Han föddes 1893, gick till sjöss 15 år gammal, tog sjökaptensexamen när han var 21 och seglade över hela världen. Först på segelskepp, sedan på modernare fartyg.

1940, mitt under brinnande krig, var han på väg ut från Trondheim med sitt fartyg Inger. Bakom honom gick Sonja med hans bästa vän som kapten. Båda följde lotsens anvisningar genom minerade vatten, Inger klarade sig oskadd, men Sonja sprängdes och sjönk. Alla utom nio man omkom. De utsattes även för engelska bombattacker och Calle klarade livet

med en hårsman. Där och då bestämde han sig för att livet på världshaven var över.

Han seglade Inger vidare till Landskrona, gick iland, ringde till rederiet och sade upp sig. Så köpte han en cykel, cyklade de dryga fem milen hem till Svanshall, klev in i köket och berättade för sin hustru Ingeborg att hans tid som sjökaptan var över och förbi. När hon frågade vad familjen med tre barn då skulle leva av, svarade Calle att han skulle bli konstnär.

– Och det blev han ju, säger dottern Gertrud Clifford, som var ett år den där dagen då Calle vände upp och ner på det välordnade livet i Svanshall.

Ritat och målat hade Calle alltid gjort, både hemma och på sjön. Och med tiden blev C G Wallin en av Sveriges mest berömda marinmålare. Han fick många beställningar från redier, vänner och bekanta. Sedermera även från hela världen. Sedan 1955 pryder hans teckning av klipporn Cutty Sark whiskyflaskan med samma namn.

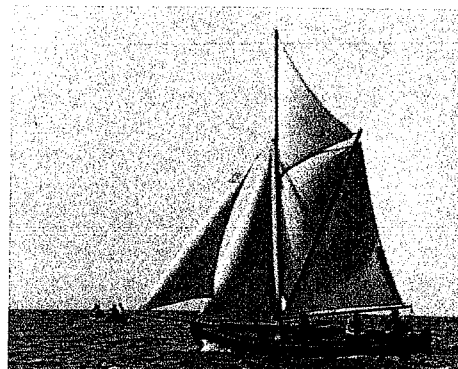
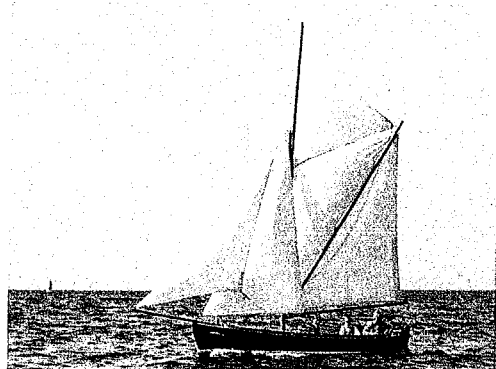
– Han var en mästare på att måla hav och himmel och skutorna kunde han ju i detalj, säger Gertrud, som har flera av faderns målningar i sitt och Jan Cliffords hem i Svanshall.

**Capella, båtbyggare Olle
Anderssons mästerverk
och en kappseglingvinnare,
byggd 1942, ombyggd av
ägaren Calle Wallin några
år senare. Här på
Skälderviken 1954.**

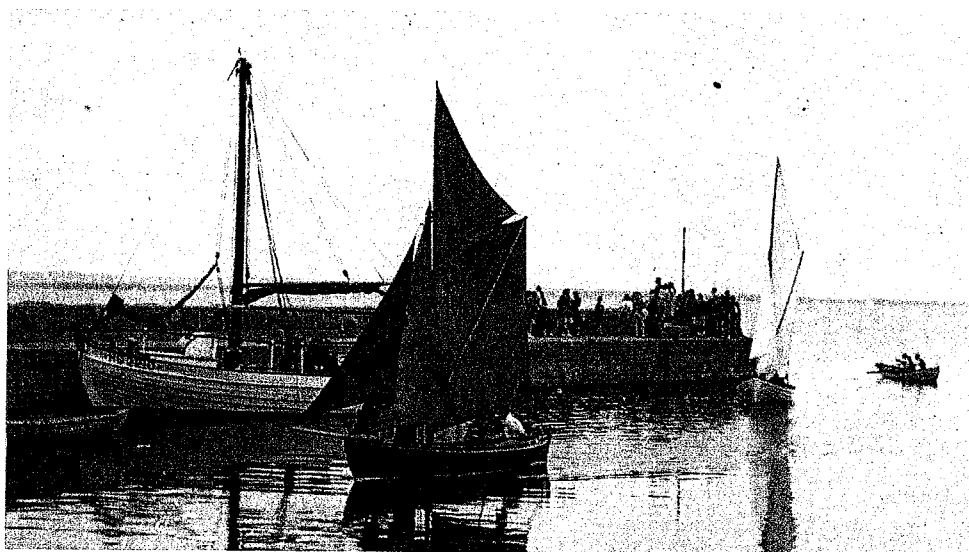




OVAN | Calle Wallin, sjökaptan, marinmålare och hängiven kappseglare.



TILL HÖGER | Capella x 3, uppe till vänster på 50-talet, till höger på kappseglingen 2023 och längst ner på väg in i Svanshalls hamn på 40-talet.



OVAN | Gertrud med sin far Calle Wallin, utanför gränden till huset i Svanshall, tidigt 50-tal.

Två år efter att han sagt upp sig gick han bort till byns snickare Olle Andersson och beställde en segelsnipa. Olle hade byggt flera snipor under åren – men den här skulle vara annorlunda. Calle hade själv bestämt formen och visste precis vad han ville ha.

Detta skulle bli en riktigt snabbseglande båt, även om han också skulle använda den för fiske. Hans bror Axel hade låtit bygga snipan Svan några år tidigare och Calles Capella skulle bli smäckrare och segla bättre.

Olle lät sig övertalas och Calle var i verkstaden varje dag för att övervaka bygget och hjälpa till, något som helt klart gick båtbyggaren Olle Andersson på nerverna. Men Calle visste vad han ville ha och ingenting fick göras utan att han hade godkänt det. En gång tvingade han till och med Olle att ta bort ett av borden han precis hade satt fast, eftersom han inte var nöjd med turen.

Då blev Olle riktigt irriterad på sin vän:

”Du begriper inte detta och jag kan inte gå här och lägga ner så mycket tid bara på den här båten”.

Som sjökaptener hade både Axel och Calle seglat fullriggare, de visste hur båt och segel skulle se ut för att man skulle kunna segla snabbt och säkert.

– Det fanns absolut en rivalitet mellan bröderna Axel och Calle när de kappseglade, berättar Gertrud. Och när det visade sig att Capella seglade snabbare än Svan, då bestämde sig Axel för att låta bygga ytterligare en snipa, Svanen.

Svanen byggdes lite större, lite längre och med högre mast – för att bli snabbare än Capella. Ändå var det oftast Calles son Pelle Wallin som tog hem kappseglingarna med Capella. Framför allt efter ett par år, då hon fick ett ringdäck och Calle byggde en helt ny, större rigg i oregon pine, med en ihålig mast och bom till storseglet. Med ringdäcket kunde Capella seglas hårdare än de andra sniporna.

FAKTA

Av de segelsnipor Olle Andersson byggde finns det idag, såvitt man vet, sju båtar kvar, varav fyra seglar: Capella, Svanen, Tving och Maria Galante. Alla utom Capella, som ligger i Nyhamnsläge på andra sidan halvön, finns i Svanshall och ägs av bröderna Wallin. Dessutom äger bröderna de två nybyggna Svalan och Sulan, byggda med Svanshallssnipan som förebild.

**SILLABÅTEN BESSIE**

Byggd 1909 av Per Persson
Längd 7,80 meter
Bredd 2,97 meter
Klinkbyggd ek på ek
Sprirriggad med fyra segel
Motor 3 cylinder luftkyld Lister

**SNIPAN SVANEN**

Byggd 1945 av Olle Andersson
Längd 5,70 meter
Bredd 1,77 meter
Klinkbyggd fur på ek
Sprirriggad med fyra segel

**SNIPAN CAPELLA**

Byggd 1942 av Olle Andersson
Längd 5,45 meter
Bredd 1,75 meter
Klinkbyggd fur på ek
Sprirriggad med fyra segel

– Masten är hypermodern även med dagens mått, säger Eric Wallin, som tillsammans med sina bröder Svante och Petter förvaltar arvet efter farfar Axel och hans bror Calle. Både den och spristaken är päronformad, som en flygplansvinge och alla fallen går på insidan. Masten är även vridbar, med kullager i toppen och en bronsskål i botten.

Med masten och det smala däck på Capella frångick Calle det traditionella utseendet och hans bror Axel menade att däck inte hörde hemma på en snipa. Men snabbt seglade hon.

– De här båtarna är extremt lättdrivna och släpper oerhört fint i aktern, säger Eric. Många som seglar moderna båtar blir förvånade över hur snabbt och fint de seglar, framför allt på kryss och i halvvind.

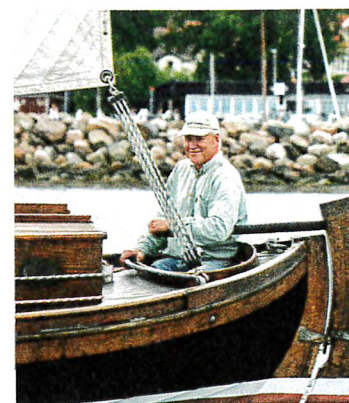
Under 40-, 50- och 60-talet arrangerades det kappseglingar i många av byarna runt Kullahalvön och ofta var det långt över 1 000 åskådare på kajerna som följde tävlingen. En

speaker kommenterade och efteråt var det prisutdelning och fest i hamnen.

En sommar på 40-talet, efter kriget, var det kappsegling i Öresund utanför Viken, på andra sidan halvön. Över 50 snipor deltog i tre olika klasser. När Axel Wallin fick klart för sig att det fanns tre priser, talade han om att Svanshall skulle komma med tre båtar, en för varje klass. Fler behövdes inte för att ta hem de priser som fanns, vilket de också gjorde.

Men sniporna användes inte bara för att bygdens män skulle kunna mäta sina krafter på kappseglingsbanan, man fiskade även med dem. Garnen sattes alltid under segel, men när man drog rodde man. Axel och hans son Sven var ofta ute tillsammans i Svan och Svanen, många gånger i både frisk och hård vind.

– Fortfarande ser man märken i essingen på Svanen, där man under alla år drog garnen, berättar Eric. Båten ligger kvar vid samma brygga som hon gjort sedan 1945, bredvid Tving, även



OVAN | Eric Wallin i sin och brödernas sillabåt Bessie, en av de sista som finns kvar, byggd 1909 i Ilmhamn.

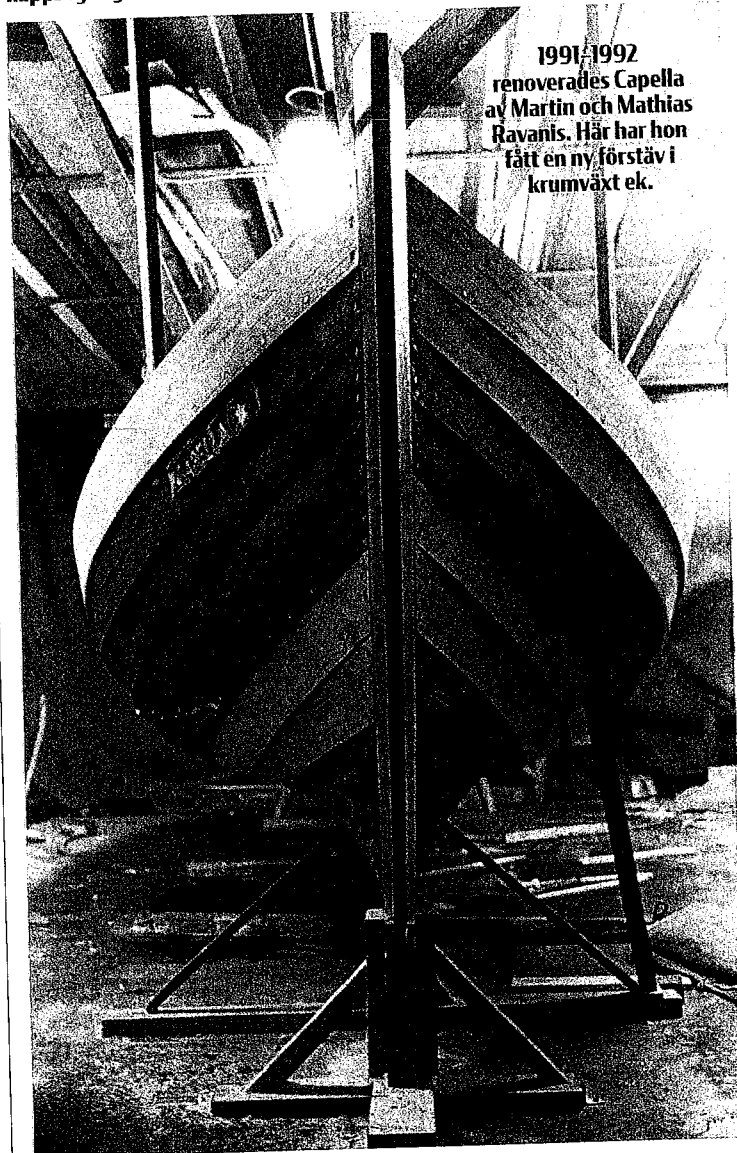
"Att träbåtar fått dåligt rykte och folk tror att de är svårskötta, beror på att man använt dåligt virke."

Eric Wallin sätter toppseglet på Bessie under kappseglingen i Svanshall 29 juli 2023.





TILL VÄNSTER | Capella beundras. På 50- och 60-talet samlade kappseglingarna i Kullabygden ofta över 1 000 åskådare på kajen.



1991-1992 renoverades Capella av Martin och Mathias Ravanis. Här har hon fått en ny förstäv i krumväxt ek.

det en snipa byggd i byn.

Axel kunde vara ute i storm och fiska med sin snipa, med bottenrevat segel. Även Eric trivs bäst när det blåser för hårt för de flesta andra att vara på sjön.

– När det blåser upp lite håller sig motorbåtarna borta och det är då jag brukar ge mig ut och segla, säger han.

Varje torsdag under sommaren är det fritt fram för alla som vill att följa med ut och segla sniporna som ligger i Svanshall. Eric och hans bror Svante drivs av att föra arvet och kunskapen vidare – och dessutom visa att det inte är så arbetskrävande och svårt att ha och vårda en träbåt.

– Allt handlar om hur båten är byggd, säger Eric. Att träbåtar fått dåligt rykte och folk tror att de är svårskötta, beror på att man använt dåligt virke. Om man använder rakväxt istället för krumväxt virke till stävar och spant, då får man ändträ överallt – och det kommer att börja ruttna efter några få år, oavsett vad man gör.

Med virke av högsta klass och beprövade metoder kan man även gå ner i dimensioner på både bord och spant, utan att båten blir mindre säker. Bordläggningen på Svanshallssniporna är inte mer än 12,5 millimeter tjock och spanten 28 millimeter breda. På den raka kölen sitter ibland en järnbalk på 50 kilo.

– Allt är utstuderat för att hålla länge och samtidigt inte väga mer än nödvändigt, säger Eric. Då krävs det växt virke överallt – en

BRÖDERNA WALLINS TRÄBÅT SVÄRD

På sommaren håller man saltvatten över båten, så ofta man kan, för att få ett konserverande saltlager på träet. På hösten skrubbar man den ren och täcker luftigt med presenning. I december är båten torr och lätt och då sprutar man alla ytor med en blandning av linolja, terpentin och trätjära – både in- och utvändigt. Efter det täcker man med presenning igen, men viktigt att det inte är helt tätt, luft måste kunna cirkulera runt båten. På våren räcker det att skrapa utsidan lätt och måla med linoljefärg, det tar inte mer än två eftermiddagar.

– Gör man rätt är det enkelt, att det skulle vara behäftat med väldigt mycket arbete att ha en träbåt stämmer inte alls.



OVAN | Calle Wallin ombord på sonen Pelles fiskebåt HG 2210 Mathilda, med norra Kullaberg i bakgrunden.

NEDAN | Svanen kappseglar i Mölle 1993, med Eric Wallin vid rodet.

jämförbar båt i plast och epoxy hade blivit alldeles för tung.

Bröderna Wallin har inte bara ärvt segel-snipor efter sin far Sven. Även Bessie, en av få kvarvarande sillabåtar, ingår i flottan. Bessie byggdes för sillfiske i Öresund 1909 i Limhamn, av Per Persson. 2018 totalrenoverades hon av Nyhamns Såg & Båtbyggeri, ett arbete som vann Classic Boat Award för renoveringar under 40 fot. Hon är knappt 8 meter lång, 3 meter bred och väger 2 400 kilo.

– Bredvid henne vid bryggan ligger en ungefär lika stor plastbåt, berättar Eric. Men den väger långt mer än dubbelt så mycket, 6 000 kilo. Bessie seglar fantastiskt fint, något en lika stor plastbåt är alldeles för tung för att klara av.

Sniporna från Svanshall har väldigt stor rigg, när de kommer för fulla segel får man nästan känslan av att möta en skuta – trots att de inte är mer än cirka 5,7 meter långa och 1,7 meter breda. De är spririggade, med fyra segel: stor- och toppsegel, fock och klyvare. När det blåser lite ordentligt och alla segel är satta kan det krävas fyra gastar som motvikt, och gärna ganska bastanta sådana.

Pelle Wallin, som kappseglade och vann med Capella på 50-talet, gjorde det ofta i träskor – och gastade gjorde inte sällan bland annat de två bröderna Preütz, som Gertrud väl kommer ihåg.

– Sune och Tore hade lockigt ljust hår och såg ut som änglar, men de svor, sköt med slangbella och vi var nog lite rädda för dem, säger hon.

Ibland räckte inte ens de största gastarna till och då krävdes även ballast i båtarna, i form av flyttbara säckar med sten eller blytackor.

När Pelle inte kappseglade fiskade han med Capella i Skälderviken och runt Kullaberg. Det var fisk till middag mest varje dag och under kriget minns Gertrud hur det alldeles för ofta serverades kokt, salt sill med potatis och senapssås.

– Men sen kom Pelle hem med fin plattfisk och berg av hummer och då blev det fest.

Sven Wallin, som precis som sin farfar, far och farbror var sjökapten, rodde ut till en skuta i Skälderviken när han var 15 år och frågade om han fick mönstra på. När de ville veta vad han kunde utträtta ombord svarade han att

"Sniporna från Svanshall har väldigt stor rigg, när de kommer för fulla segel får man nästan känslan av att möta en skuta ..."





Sven och sönerna Wallin fiskade ofta med sillabåten Bessie. Hon seglar fint och är självklart med på alla kappseglingar i Svanshall.



OVAN | Sjökapten Axel Wallin framför sin bror Calle och båtbyggaren Olle Andersson, i Svanshalls hamn.

han kunde koka hummer och smälta bly. Han mönstrade på som kock.

Att segla och fiska har alltid varit en del av livet i kustbyarna och i slutet av 80-talet tog Jan och Gertrud Clifford initiativ till att sätta igång traditionen med kappseglingar för sniporna igen. Efter några år tog bröderna Wallin över det årliga arrangemanget.

– Det var en stor upplevelse för oss när vi på allvar förstod hur unika de här båtarna verkligen är, säger Eric. Och hur speciellt det är att de fortfarande ligger här vid bryggan och används, istället för att stå och samla damm på ett museum.

– För många är träbåtar nostalgi, men för oss är det modern kappsegling på hög nivå. Och far hade rätt när han sade att det är något visst att kunna segla en snipa. Med en modern rigg handlar det mesta om att skota, men en snipa styr du med seglen och då gäller det att få dem att stå alldeles rätt mot vinden.

Sven Wallin själv beskrev det på sitt eget vis: ”En modern båt har rullgardiner som segel och att gå över stag är som att vända med en cykel”.



OVAN | Starten i kappseglingen 2023.

